

Pwyllgor	Pwyllgor Craffu Gofal
Dyddiad	13 Medi 2018
Teitl	Awtistiaeth: Gwasanaeth Addysg
Aelod Cabinet	Cynghorydd Gareth Thomas

Gwybodaeth Gwasanaeth ADY a CH

1. Sut mae'r gwasanaeth awtistiaeth yn darparu cefnogaeth i bobl ag awtistiaeth?

O fewn y Gwasanaeth ADY a CH, mae dau brif Wasanaeth yn cydweithio i ddarparu cefnogaeth ar gyfer plant a pobl ifanc rhwng 0-19 oed sydd ac Anawsterau Cyfathrebu a Rhyngweithio ac Awtistiaeth – **Y Gwasanaeth Seicoleg Addysgol a'r Gwasanaeth Cyfathrebu a Rhyngweithio**. Mae Strategaeth ADY a Ch Gwynedd a Mon yn weithredol ers Medi 2017. Er bod elfennau o'r Gwasanaethau yn bodoli cyn hyn, mae'r ddarpariaeth ar gyfer Awtistiaeth ac agweddau eraill o Gyfathrebu a Rhyngweithio wedi gweld cynnydd mewn lefel staffio.

Gwasanaeth Seicoleg Addysgol

1. Nod

Mae'r Gwasanaeth Seicoleg Addysgol yn cyd-weithio ag ysgolion Gwynedd ac Ynys Môn i hwyluso ymateb addas a rhesymol pobl ifanc sydd yn profi anawsterau dysgu ychwanegol, yn rhan o Dîm Integredig ADY, lle bo'r anghenion yma yn effeithio ar fynediad yr unigolion i'r cwricwlwm. Maent yn gwneud hyn er mwyn:

- Sicrhau'r deilliannau addysgol gorau posibl ar gyfer unigolion rhwng 0 a 25 oed.
- Darparu Gwasanaeth sydd o safon uchel ac yn cyd-fynd gyda safonau Cyngor Proffesiynau Iechyd a Gofal (HCPC).
- Gweithio mewn modd strategol effeithiol i hybu datblygiad ysgol gyfan yn y modd y mae ADY a Chynhwysiad yn cael ei dargedu.

2. Amcanion

Amcan y gwasanaeth yw defnyddio Seicoleg i:

- Arwain yn strategol a chynghori ar faterion yn ymwneud ag ADY a Chynhwysiad ar lefel Awdurdod ac Ysgol Gyfan i gryfhau ac uwch-sgilio ysgolion a rhieni mewn ymateb i ADY.
- Hybu sgiliau datblygiadol, addysgol, ymddygiadol ac emosiynol unigolion rhwng 0-25 mlwydd oed gyda lles yr unigolyn mewn ystyriaeth.
- Ymgynghori gyda chleientiaid (plant/pobl ifanc, staff ysgolion, rhieni ac asiantaethau eraill) a chynnig ystod eang o arbenigeddau ac ymyraethau wedi ei gwreiddio'n ddwfn mewn Seicoleg.
- Gwaith prosiect ac ymchwil seicolegol ar gyfer hyrwyddo arferion da a'r deilliannau gorau yn seiliedig ar dystiolaeth gyfredol ym maes ymchwil seicoleg (a seicoleg addysgol).
- Darparu hyfforddiant ar gyfer staff ar bynciau sydd yn berthnasol iddyn nhw ac yn unol â datblygiadau cyfredol yn y maes seicoleg ac ADY a Chynhwysiad.

3. Mesuryddion

Mae'r Gwasanaeth Seicoleg Addysgol yn mesur llwyddiant ac ansawdd y ddarpariaeth drwy nifer o ddangosyddion. Nodir isod ein prif ddangosyddion:

- Arolwg blynyddol o ganfyddiad ysgolion yn defnyddio Holiadur.
- Arolwg o ganfyddiad pobl ifanc drwy gyfweiliad neu holiadur.
- Data ynglŷn â chynnydd disgyblion sydd yn agored i'r gwasanaeth yn ôl dangosyddion y meysydd penodol, er enghraifft cynnydd yn ôl mesurau cyrhaeddiad, targedau a mesurau safonedig ac asesiadau maen prawf cyfeiriol.
- Canlyniad prosiectau ymchwiliol.
- Arolwg o ganfyddiad o ansawdd hyfforddiant a gynigir gan y tîm a sut mae'r hyfforddiant wedi cael ei ddefnyddio.

4. Mynediad at y Gwasanaeth Seicoleg Addysgol

Mae mynediad at wasanaethau'r Gwasanaeth Seicoleg Addysgol yn bosibl ar draws y gwasanaeth integredig yn ddiabyddol ar angen a maes y gwasanaeth.

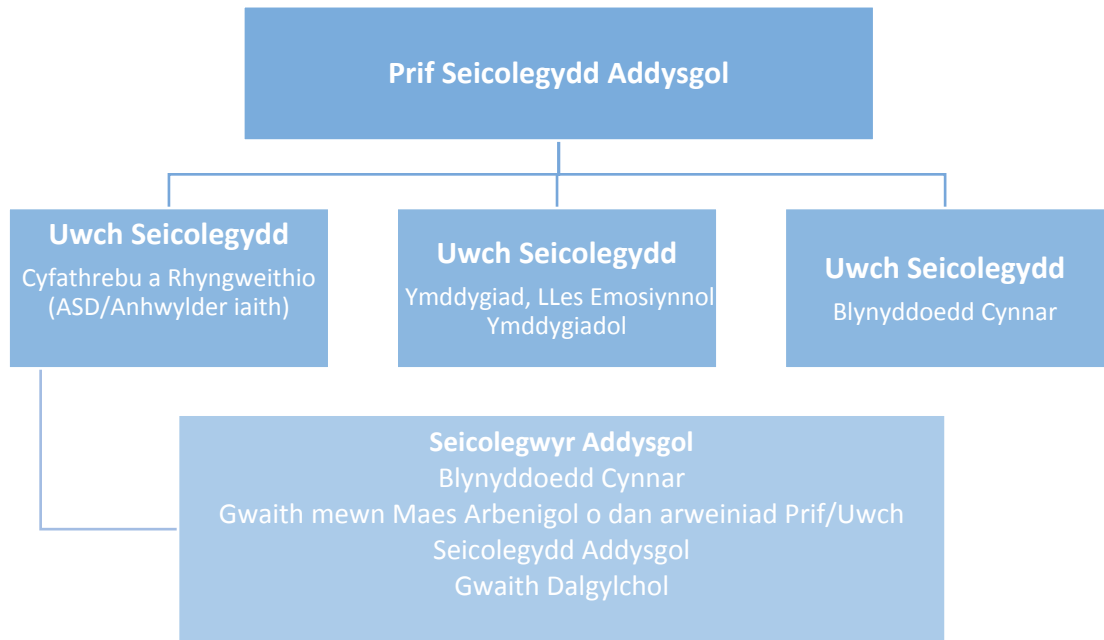
- Mae gan bob ysgol Seicolegydd Addysgol Cyswllt, sydd yn gweithredu ar lefel dalgylch ysgol uwchradd ar gyfer gwneud y gwaith a ddisgrifir ar lefel dalgylch, ysgol gyfan neu ddisgyblion unigol ar Weithredu Ysgol a mwy. Bydd y gwaith yma yn cael ei gynllunio yn ofalus ar ddechrau tymor ysgol ar lefel dalgylchol er mwyn sicrhau fod y mewnbwn yn cael ei ddefnyddio yn ôl yr angen ac yn unol â'r Meini Prawf.
- Mae gan bob Gwasanaeth fynediad at wasanaeth Uwch Seicolegydd Addysgol a Seicolegydd Addysgol arall sydd yn arbenigo yn y maes hwnnw. Bydd y gwaith yma yn cael ei gynllunio trwy waith y Fforymau Ardal ADYaCh a'r Panel Traws Sirol.

Mae'r tabl isod yn rhoi crynodeb o'r math o fewnbwn sydd yn cael ei gynnig o ran ymateb graddoledig o anghenion.

CAM	RÔL
CAM 1 (Gweithredu Ysgol)	<ul style="list-style-type: none">• Gwaith Seicolegydd Addysgol yn ôl dalgylch/ ardal benodol yn ôl y disgrifiadau uchod.• Hyfforddiant ar lefel ysgol, rhanbarthol a sirol ar bynciau sydd yn ymwneud ag ymyraethau, dulliau monitro ac asesu cynnydd, dulliau mapio darpariaeth ysgol gyfan a chynllunio sy'n canolbwyntio ar yr unigolyn.• Cyd-weithio agos gyda Swyddogion Ansawdd ADY a Chydlynwyr ADYaCh o fewn ysgolion.
CAM 2 (Gweithredu Ysgol a Mwy)	<ul style="list-style-type: none">• Gwaith Seicolegydd Addysgol yn ôl dalgylch/ ardal benodol yn ôl y disgrifiadau uchod.• Ymgynghori gyda rhieni a staff allweddol o fewn yr ysgol ar lefel unigolyn neu grŵp i hybu newid a datblygiad• Ymyrraeth therapiwtig ar lefel grŵp neu unigolyn• Cyd-weithio agos gyda Chydlynwyr ADYaCh Ysgol/Clwstwr o fewn ysgolion a gyda'r Swyddogion Ansawdd ADY.• Trafod achosion mewn Fforymau Ardal/ Paneli Sirol ADYaCh• Cyd-weithio agos gyda rhieni ac asiantaethau eraill sydd yn ymwneud gydag achosion.

<p>CAM 3 a 4</p> <p>Fforwm Ardal/ Mewnbyn Tîm Integredig (GY+/Datganiad) Panel Traws Sirol</p>	<ul style="list-style-type: none"> • Mewnbyn Uwch Seicolegydd Addysg Ddynodedig ar gyfer y Gwasanaeth Integredig ymhob maes gan gynnwys Cynllunio strategol, hyfforddiant, ymgynghori o fewn y maes. • Mewnbyn Seicolegol a Strategol o fewn y Fforymau Ardal. • Cydweithio agos gyda'r Swyddogion Ansawdd ADY. • Gwaith Seicolegydd Addysgol yn ôl dalgylch/ ardal benodol sydd yn cynnwys dyletswyddau Statudol o fewn y dalgylch/ardal yma. • Ymgynghori a chyd-weithio agos gydag aelodau o'r un maes o fewn y gwasanaeth integredig, ysgolion ac asiantaethau eraill i sicrhau ymyrraeth o ansawdd uchel ac ymwybyddiaeth Seicolegol.
---	---

Gweler strwythur Staffio'r Gwasanaeth isod. Mae pob Seicolegydd Addysgol yn ymwneud ag Awtistiaeth o fewn eu Dalgylchoedd (ymysg ystod eang o feysydd eraill). Hefyd o fewn y Gwasanaeth Seicoleg Addysgol mae Uwch Seicolegydd Addysgol sydd yn rhoi arweiniad Strategol o fewn y Maes, Cyd-weithio gyda'r Llwybr Niwroddatblygiadol sydd yn gyfrifol am asesu am Awtistiaeth, ac yn cydweithio yn agos gyda'r Tîm Cyfathrebu a Rhyngweithio. Mae'r Uwch Seicolegwyr eraill yn gallu cyfrannu i'r maes hefyd o fewn eu harbenigeddau hwy.



Gwasanaeth Cyfathrebu a Rhyngweithio

1. Nod

Mae'r Gwasanaeth Cyfathrebu a Rhyngweithio yn cyd-weithio ag ysgolion Gwynedd ac Ynys Môn i geisio cyfoethogi sgiliau iaith, cyfathrebu a rhyngweithio ac ymateb yn raddoedd pan fo anawsterau oherwydd Oediad, Anhwylder neu Awtistiaeth yn amharu ar ddatblygiad yn y meysydd hyn.

2. Amcanion

Er mwyn cyrraedd at y nod hwn yr ydym fel gwasanaeth yn gosod yr amcanion canlynol;

- Sicrhau fod ethos ysgolion Gwynedd ac Ynys Môn yn sicrhau perchnogaeth yr ysgolion o bobl ifanc sydd ag anghenion cyfathrebu a rhyngweithio.
- Sicrhau partneriaeth lawn gydag asiantaethau perthnasol o fewn y Bwrdd Iechyd (e.e. Therapi Iaith a Lleferydd, Seicoleg Glinigol).
- Gweithlu pob ysgol yng Ngwynedd ac Ynys Môn i dderbyn hyfforddiant priodol fydd yn arwain at athrawon sydd yn hyderus i gynllunio ar gyfer datblygu sgiliau iaith a chyfathrebu.
- Sicrhau arweiniad arbenigol i alluogi ysgolion i deilwrio ymyraethau arbenigol o fewn adnoddau'r ysgol.
- Sicrhau darpariaeth arbenigol safonol lleol ar gyfer y bobl ifanc gydag anghenion mwyaf dwys.
- Sicrhau cyswllt clir gyda'r sector iechyd cymunedol er mwyn adnabod anghenion ieithyddol yn fuan.

3. Mesuryddion

Mae'r Gwasanaeth Cyfathrebu a Rhyngweithio yn mesur llwyddiant y ddarpariaeth drwy nifer o ddangosyddion. Nodir isod ein prif ddangosyddion;

- Cynnydd yn y prif ddangosyddion ar ddiwedd cyfnodau allweddol
- Cynnydd mewn sgorau safonedig mewn Profion Safonedig Llythrennedd a Rhifedd.
- Cynnydd mewn sgorau safonedig mewn Profion Cenedlaethol.
- Datblygiad mewn sgiliau yn ôl dangosyddion asesiadau safonedig, ansafonedig a maen prawf gyfeiriol iaith, cyfathrebu a rhyngweithio gan weithwyr proffesiynol (e.e. Seicolegydd Addysgol a/neu Glinigol, Therapydd Iaith a Lleferydd, Athro/awes Arbenigol)
- Cynnydd mewn canran o weithlu ysgolion sydd â hyfforddiant cyfredol mewn adnabod a thargedu anghenion iaith a chyfathrebu, awtistiaeth a sgiliau rhyngweithio.
- Tystiolaeth o gyffredinolli sgiliau trwy arsylwadau.

4. Darpariaeth

Mae'r ddarpariaeth gyflwyni'r drwy'r Gwasanaeth Cyfathrebu a Rhyngweithio wedi ei rannu i ddau brif gydran.

Gweithredu Ysgol

Cyffredinol

Mae pob ysgol yng Ngwynedd ac Ynys Môn yn derbyn cyllideb ddatganoledig er mwyn gweithredu strategaethau lefel ysgol i gefnogi pobl ifanc sydd ag Anawsterau Cyfathrebu a Rhyngweithio, er enghraifft:

- Sefydlu systemau sydd yn galluogi i'r disgyblion cael eu targedu yn ôl yr angen sydd ganddynt.
- Defnyddio offeryn sgrinio ar gyfer adnabod meysydd er mwyn sicrhau datblygu'r awyrgylch ddysgu yn gyfeillgar ar gyfer datblygu sgiliau cyfathrebu.
- Pob disgybl sydd â phroblemau cyfathrebu yn derbyn ymateb graddoledig buan sydd yn cwrdd â'i anghenion, megis mynediad at grwpiau ffocws, grwpiau targed, i ddatblygu sgiliau cyfathrebu a rhyngweithio, llythrennedd a rhifedd.
- Sicrhau awyrgylch sydd yn gynhwysol i unigolion sydd yn cael trafferthion deall a mynegi yn defnyddio iaith lafar, neu yn cael trafferthion gydag ymgynnwys cymdeithasol rhyngweithiol.

Mae'r Gwasanaeth Cyfathrebu a Rhyngweithio yn cefnogi gwaith yr ysgolion drwy gyflwyno rhaglen hyfforddiant cytunedig i bob athro/awes a chymhorthydd dosbarth. Mae'r rhaglen

hyfforddiant hon yn gyson ar draws yr ysgolion gyda ffocws clir ar ddilyniant cynradd uwchradd.

Mae'r rhaglen hyfforddiant yn cael ei adolygu bob 5 mlynedd a dim ond ymyraethau sydd â thystiolaeth o fod yn effeithiol sydd yn cael eu cymeradwyo. Gall ysgolion gael mynediad i adnoddau parod a gwybodaeth benodol drwy Lyfrgell Adnoddau'r Gwasanaeth ADY a Chynhwysiad.

Gweithredu Ysgol a Mwy

Arbenigol

Mae pob ysgol yng Ngwynedd ac Ynys Môn yn gallu cyfeirio disgyblion i sylw'r Fforwm Ardal ADYaCh. Dylid gwneud hyn yn unol â'r Meini Prawf drwy ddilyn y drefn gytunedig. Bydd rhai disgyblion ifanc wedi eu dwyn i sylw'r gwasanaeth eisoes trwy systemau adnabod Blynnyddoedd Cynnar drwy'r Fforwm Blynnyddoedd Cynnar.

Fel rhan o'r ddarpariaeth gall ysgol dderbyn cefnogaeth arbenigol ar gyfer yr unigolyn o fewn hanner tymor. Trefnir y gwaith gan yr Uwch Athrawes Cyfathrebu a Rhyngweithio. Mae cydweithio cadarn gyda'r Adran Therapi Iaith a Lleferydd gan wneud y gwasanaeth yn llwyr integredig, gyda'r gwaith o fodelu, monitro a chyd-weithredu'r strategaethau dan arweiniad ein Hathrawon Arbenigol a Therapyddion Iaith a Lleferydd yn rhan o wasanaeth Partneriaeth. Mae effeithiolrwydd y strategaethau arbenigol yn cael eu mesur ac adroddir yn ôl i'r Fforwm ar gynnydd yr unigolyn. Lle nad oes tystiolaeth o gynnydd mae'r gefnogaeth yn cael ei adolygu. Mae'r gefnogaeth Arbenigol yn dilyn camau penodol.

Mae'r ddarpariaeth arbenigol ar gyfer yr unigolyn wedi ei gynllunio ar sail camau er mwyn sicrhau ymyrraeth raddoeddig, yn unol â Meini Prawf cytunedig. Mae'r llifsiart isod yn rhoi amlinelliad o gamau'r Gwasanaeth:

Canolfannau Arbenigol

Mae'r Gwasanaeth Cyfathrebu a Rhyngweithio yn cynnig darpariaethau arbenigol ar gyfer nifer bach o ddisgyblion sydd yn cyrraedd y Meini Prawf ar gyfer Cam 3. Yn unol â'r Meini Prawf gall rhai disgyblion gael eu cyfeirio at ddarpariaeth arbenigol sydd wedi eu lleoli o fewn ysgolion Gwynedd ac Ynys Môn.

Mae ffocws ar uwch sgilio'r disgyblion yma i allu ymdopi yn well o fewn y sefyllfa prif lif y byddant yn dychwelyd iddo. Mae unrhyw ddisgybl sydd yn derbyn lleoliad o fewn ein darpariaeth arbenigol yn gwneud hyn am gyfnod penodol gyda chynllun pendant i ddychwelyd yn ôl i'r prif lif. Mae'r disgybl yn parhau ar gofrestr yr ysgol ac mewn mwyafrif yr achosion lleoliadau hanner diwrnod a gynigir.

Mae'r ddarpariaeth yn cael ei adolygu ar ôl dau dymor, ac yna yn dymhorol yn dilyn hynny. Y Fforwm Ardal ADYaCh sydd yn pennu hyd y lleoliad ac yn dod i farn ynglŷn ag addasrwydd y disgybl i ddychwelyd i'r prif lif.

Wrth adael y Canolfannau Arbenigol fe fydd y Fforwm Ardal ADYaCh yn penderfynu os ydy'r disgybl yn cyrraedd o fewn y Meini Prawf i dderbyn mewnbwn Cam 1 neu 2 yn y trosglwyddiad yn ôl i ysgol prif lif llawn amser.

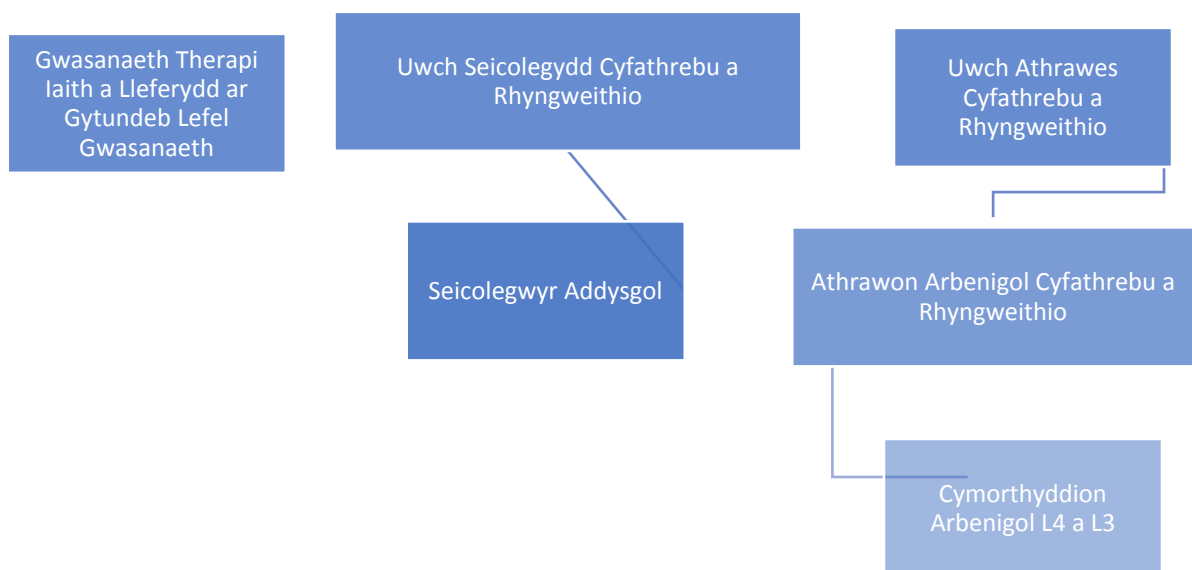
Canolfannau Anhwylder Iaith

Mae'r Canolfannau Anhwylder Iaith yn cynnig darpariaeth sydd yn ffocysu ar anhwylderau iaith penodol, ble mae agweddau o ddealltwriaeth, mynegiant, lleferydd a cof tymor byr disgybl yn parhau i ddatblygu mewn modd problemus er gallu di-iaith addas. Nid y'w Canolfannau yma yn darparu gwasanaeth ar gyfer plant gyda Awtistiaeth.

Canolfan Cyfathrebu Cymdeithasol

Mae'r Canolfan Cyfathrebu Cymdeithasol yn ddarpariaeth sydd yn ffocysu ar anawsterau gyda defnydd cymdeithasol o iaith, sgiliau rhyngweithio a chyfathrebu, anghenion ymddygiadol sydd yn deillio o anawsterau cyfathrebu cymdeithasol, dealltwriaeth sefyllfaoedd cymdeithasol ac yn y blaen. Mae'r ddarpariaeth yn addas gyfer plant sydd ag anghenion o'r math yma sydd nid o reidrwydd a diagnosis o Anhwylder Sbectrwm Awtistiaeth.

Strwythur Staffio



Yn ogystal a'r Gwasanaethau Canolog uchod mae dau wasanaeth arall yn darparu ar gyfer Awtistiaeth o fewn yr Awdurdod. Mae'r darpariaethau yma o fewn sgôp Gwedd 2 o'r Adolygiad Strategol ADY a CH ar hyn o bryd.

Gwasanaeth Asesu ac Arsylywi Blynyddoedd Cynnar

Ar hyn o bryd, mae Pedair Uned oed Dosbarth Meithrin o fewn y Sir sydd yn darparu mewnbyn arbenigol cynnar ac asesiadau pellach ar gyfer hysbysu o angen tebygol plant ifanc gyda ADY pan fyddant yn cyrraedd oed ar gyfer addysg llawn amser (Dosbarth Derbyn). Mae oddeutu dwy draean o'r plant sydd yn mynychu yn cael anawsterau cyfathrebu a rhyngweithio a all fod yn mynd trwy asesiad y Llwybr Niwroddatblygiadol ar gyfer Awtistiaeth.

Mae Uwch Seicolegydd Addysgol ar gyfer y Blynyddoedd Cynnar, ac amser Seicoleg Addysgol yn bodoli ar gyfer y cyfeiriadau Blynyddoedd Cynnar a'r ABC.

Ysgolion Arbennig

Mae'r ddwy Ysgol yn darparu gwasanaeth ar gyfer plant a phobl ifanc rhwng 0-19 oed, nifer o'r rhain yn blant gyda Awtistiaeth yn rhan o Anhawster Dysgu dwys a chymhleth.

2. Gwybodaeth am natur unrhyw gynlluniau.

Gweler uchod

3. Sut mae'r Gwasanaeth Tai yn cydweithio gyda swyddogion awtistiaeth a phobl ag awtistiaeth?

Ddim yn berthnasol

4. Sut ydych chi'n cynllunio a darparu gwasanaeth lle bod gofynion gwahanol gan bobl gydag anableddau dysgu?

Mae'r Gwasanaeth ADY a CH yn gweithio mewn modd Person Ganolog ac yn ymateb i angen unigolion. Nid yw anabledd dysgu yn angenrheidiol ar gyfer mynediad at y gwasanaethau. Mae'r gwasanaeth ar gael ar draws y sbectrwm gallu.

O fewn Gwynedd mae dwy Ysgol Arbennig ar gyfer unigolion mwyaf dwys y sir o ran Anableddau Dysgu a mae'r Gwasanaeth Seicoleg Addysgol yn darparu gwasanaeth i'r ddwy Ysgol yma.

5. Sut ydych chi'n cynllunio a darparu gwasanaethau ar gyfer rhoi ystyriaeth i faterion iechyd meddwl?

Mae Datblygu sgiliau Ysgolion ar gyfer ymateb i faterion iechyd meddwl yn rhan annatod o ddarpariaeth y Gwasanaeth Seicoleg Addysgol. Er enghraifft:

- Uwch Seicolegydd ar gyfer Lles, Iechyd Emosiynol a Cynhwysiad yn gweithio ar brosiect Ysgolion sy'n Meithrin (Nurturing Schools)
- Gwaith Hyfforddi Ysgol Gyfan mewn ymwybyddiaeth Iechyd Meddwl
- Cynnig darpariaeth Ymwybyddiaeth Ofalgar (Mindfulness) a Yotism (Yoga ar gyfer Awtistiaeth)
- Gwaith therapiwtig yn defnyddio technegau Therapi Gwybyddol Ymddygiadol (Cognitive Behaviour Therapy) a Therapi Byr (Canolbwyntio ar Ddatrysiad)
- Hyfforddiant ELSA (Emotional Literacy Support Assistant) Hydref 18-Haf 19 yn cael ei ddarparu ar gyfer uwch sgilio cymorthyddion o fewn Ysgolion. Mae elfen o'r cwrs 6 diwrnod yn edrych ar les ac anawsterau cyfathrebu a rhyngweithio fel Awtistiaeth.

6. Dangoswch sut ydych chi'n cyfarch heriau megis canfod cartref, cael hyd i waith a chefnogaeth addysgol briodol.

Mae heriau ar y Timau ogwmpas capasiti i ddarparu'r mewnbwn arbenigol – rydym yn gweithio ar ein Meini Prawf mynediad a gadael er mwyn sicrhau ein bod yn darparu am y cyfnod cywir, i'r unigolion cywir.

7. Rhowch ddiweddariad am waith OPUS o safbwynt pobl ag awtistiaeth.

Ddim yn berthnasol

8. Nodwch os ydych yn cyflogi swyddogion awtistiaeth neu beidio, eu nifer a disgrifiad cryno o'u gwaith.

Swyddogion sydd yn ymwneud ag Awtistiaeth o fewn y Gwasanaeth Canolog yn y Strategaeth:

Seicoleg Addysg	Gwynedd	Ynys Môn	Cyfanswm
Gwasanaeth Cyfathrebu a Rhyngweithio	Gwynedd	Ynys Môn	Cyfanswm
Uwch Athrawes	0.6	0.2	0.8
Athrawes arbenigol	5.2	2	7.2
Uwch Gymhorthydd	3	1	4
Cymhorthydd Arbenigol	7	1	8
Cymhorthydd	2	0	2

9. Os nad ydych yn cyflogi swyddogion, dangoswch sut mae eich Adran (ac ysgolion) yn cydweithio gyda swyddogion awtistiaeth.

Ddim yn berthnasol

10. Dangoswch yr effaith mae swyddogion awtistiaeth yn cael ar ddefnyddwyr gwasanaeth, eu teuluoedd a gofalwyr.

- Sicrhau ymyrraeth gynnar sydd yn galluogi'r unigolion i gael eu cynhwysu yn eu hysgol leol gymaint a phosib.
- Darparu'r lefel gywir o fewnbwn o ran lefel gwahaniaethu'r cwricwlwm.
- Cynnyddu sgiliau a profiad staff ysgolion yn eu gallu i ddarparu cynllunio gweithgareddau addas er mwyn datblygu'r person cyfan o fewn y lleoliad addysgol.
- (Gweler hefyd nod ac amcanion y gwasanaethau yn 1.)

11. Nodwch unrhyw lwyddiannau arbennig gyda'r gwaith ac unrhyw bryderon neu anawsterau.

Llwyddiannau:

Gwasanaeth Seicoleg Addysgol

- Cyfarfodydd Dalgylch pob hanner tymor er mwyn adnabod anghenion hyfforddiant ayb.
- Datblygu rol y Tim mewn darparu hyfforddiant ac ymyrraethau therapiwtig.
- Rol Uwch Seicolegwyr y meysydd arbenigol, e e Awtistiaeth.
- Cyd weithio rhwng yr Uwch Seicolegwyr a'r Seicolegwyr o fewn y tim er mwyn meithrin arbenigedd a rhannu arferion da.
- Diwrnod Iechyd Meddwl Grwp Cynhwysiad Uwchradd.
- Cydweithio gyda rhieni.

Gwasanaeth Cyfathrebu a Rhyngweithio

- Darparu Hyfforddiant i Ysgolion
- Modelu arfer dda
- Mewnbwn Athrawon Arbenigol er mwyn sefydlu darpariaethau o fewn ysgolion

- Cymorth Cymorthyddion Arbenigol – gallu lleoli arbenigedd yn yr ysgol am gyfnodau estynedig
- Y Ganolfan Cyfathrebu a Rhyngweithio (1)
- Y Canolfannau Anhwylderau Iaith (4)
- Cyfarfodydd ardal y Gwasanaeth
- Cydweithio gyda rhieni.

Sialensau:

- System mynediad at y Gwasanaeth yn heriol o ran niferoedd - hynny yn fwy o ran Anhwylder Iaith oed Cynradd, ac Awtistiaeth plant ifanc iawn.
- Cynllunio ar gyfer y dyfodol o ran darpariaethau
- Lefel uchel o gymorth yn y Prif Lif yn parhau yn sialens o ran cyllido.
- Y gallu i ymateb i'r galw arbenigedd yn y blynyddoedd cynnar.
- Rhannu gwybodaeth/systemau gyda Therapyddion Iaith a Lleferydd ac asiantaethau eraill.
- Sialens ymateb i geisiadau i ymwneud a'r Llwybr Niwroddatblygiadol o ran gwaith Asesu gan y Seicolegwyr Addysgol – dim buddsoddiad cyllidol.

12. Rhowch wybodaeth am eich cynlluniau i ddelio gydag anawsterau ac unrhyw ddatblygiadau sy'n cael eu cynllunio i'r dyfodol.

Blaenoriaethau ar gyfer y dyfodol:

- Datblygu a gwella mesuryddion o effaith.
- Gwella systemau rhannu gwybodaeth gyda Therapyddion Iaith a Lleferydd a'r Llwybr Niwroddatblygiadol.
- Cyfrannu tuag at wella trefniadau mynediad gwasanaeth
- Parhau i ddatblygu a gweithredu'r Strategaeth Hyfforddiant.
- Parhau i ddatblygu a hyfforddi aelodau'r tîm
- Asesu'r angen am Ganolfannau Arbenigol pellach mewn lleoliadau penodol.
- Sicrhau bod adnoddau staffio addas ar gyfer cyflawni'r strategaeth.
- Cydweithiol yn strategol yn rhanbarthol a chenedlaethol.

13. Dangoswch sut yr ydych yn cydweithio ac yn cyd-gynllunio gyda'ch gilydd a gydag asiantaethau allanol fel y Bwrdd Iechyd.

- Cydweithio a chydgyllunio agos yn parhau rhwng y Gwasanaeth Seicoleg Addysg a'r Gwasanaeth Cyfathrebu a Rhyngweithio.
- Datblygu cyswllt cryf gyda'r Llwybr Niwroddatblygiadol, ac yn strategol ar draws y rhanbarth trwy rôl yr Uwch Seicolegydd Addysgol.